

casaviva

ITALY'S MOST POPULAR HOME INTERIOR MAGAZINE

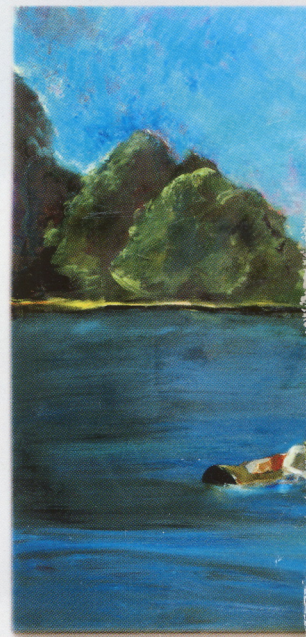
Urban Country คอนโดอันทันสมัยแบบคนเมือง

Vintage เรื่องเล่าไม่เคยเก่า
ของเฟอร์นิเจอร์ย้อนยุค

ไอเดียเด็ด แต่งบ้านจากภาพยนตร์
007 • Twilight • Sex And The City

บ้านชมภู ดูละ ที่เกาะสมุย

ดีไซน์ใหม่ ไม่น่าพลาด จากงาน TIFF
และความเคลื่อนไหวจากปารีสใน
Maison & Objet ครั้งล่าสุด



ISSN=1905-2121
9 771905 212102
Inspire
Entrepreneur Co., Ltd.

ฉบับครบรอบ 4 ปี
4th Anniversary Issue



บ้านอยู่บำรุง

จากพื้นที่เปล่าเกือบ 1,300 ตารางวา ของตระกูลอยู่บำรุง ถูกเนรมิตให้กลายเป็น
คฤหาสน์สไตล์ยุโรปหลังงามที่โดดเด่นมีเอกลักษณ์เฉพาะ อีกทั้งยังสะท้อนบุคลิก
ความแข็งแกร่งและไลฟ์สไตล์อันมีระดับไว้อย่างลงตัว และในขณะเดียวกันก็ซ่อน
รายละเอียดของงานดีไซน์ที่บอกถึงความมีรสนิยมของผู้อยู่อาศัยในทุกอนุสัมผัส

ออกแบบและตกแต่งโดย : คุณยิ่งพาศัย รุ่งโรจน์ธนทวี บริษัท แอ็บเลส เดอ บิวส์ จำกัด โทร. 0-2973-0007

เรื่อง : กัลย์จิรา ขาดินันท์ฤกษ์ / สไตล์ : ยุทธพงศ์ สุขไพธารมณ / ภาพ : สันธิพงศ์ ศิลปไชย



1. ช่องทางเดินประตูทำเป็นซุ้มโค้ง โดย
ดีไซน์เนอร์ผู้ออกแบบได้แรงบันดาลใจมาจาก
ปราสาทในแถบยุโรป 2. ลวดลายบนพื้น
โถงห้องรับแขกสีดำสลับขาวทำจากหินดำ
แกริตเงินและหินเทียมสีขาว ผังสแตนเลส
ทรงกลมตรงกึ่งกลางวง ให้อารมณ์หรูหรา
และเท่ในแบบผู้ชาย 3. เมื่อเปิดประตูบ้าน
เข้ามาจะพบโถงห้องรับแขกที่สูงโล่งจรด
เพดานชั้นสองให้ความรู้สึกกว้างขวางโอ้อ่า



4

บ้านสไตล์ยุโรปที่แตกต่าง

คุณยิ่งพาศย์ รุ่งโรจน์ธนทวี ดีไซน์เนอร์ ผู้ออกแบบและตกแต่งบ้านสไตล์ยุโรป หลังนี้เล่าว่า “เจ้าของบ้านชื่นชอบงานสไตล์ยุโรป โดยเฉพาะดีไซน์ของประเทศอิตาลี รวมถึงเมื่อหน้ายความจำเจของบ้านในสไตล์คลาสสิกและคอนเทมโพรารีที่พบเห็นอยู่โดยทั่วไป ในปัจจุบัน อีกทั้งยังชอบบ้านที่สะท้อนความแข็งแกร่งแบบผู้ชายในทุกรายละเอียด บ้านหลังนี้จึงถูกออกแบบให้มองแล้วเหมือนคฤหาสน์ไออ่าสไตล์ยุโรปที่อยู่ในโลกของความเป็นจริง คือ ดูหรูหราสมฐานะของเจ้าของบ้าน และเข้าถึงตัวตนและจิตวิญญาณของ

ผู้อยู่อาศัยได้อย่างแท้จริง”

แฝงไว้ด้วยกลิ่นอายความทันสมัยในแบบผู้ชาย

เมื่อเข้าสู่โถงห้องรับแขกจะสัมผัสได้ถึง ความแข็งแกร่ง มีพลังอยู่ในที่ และความเปิดเผยของบ้านสไตล์ทรู จากเสาหินใหญ่ ผนังกระจกใหญ่สูงลิบจรดเพดาน และเฟอร์นิเจอร์ทั้งชุดโซฟารับแขก ผ้าม่าน รวมถึงแกรนด์เปียโนที่ตั้งตระหง่าน กลางโถงบ้านล้วนคุมโทนสีดำ เทา และขาว “ตัวตนของเจ้าของบ้านแสดงออกผ่านวัสดุที่เลือกใช้ในการตกแต่ง ไม่ว่าจะ เป็น หิน กระจก กระเบื้อง สแตนเลส และลวดลายที่เป็นรูปทรงเรขาคณิต ซึ่ง



5

เป็นตัวแทนของสไตล์โมเดิร์น และความเปิดเผยอย่างการเลือกใช้วัสดุหินก็หิน กระจกก็กระจกไปเลยดิบๆ ตรงไปตรงมา ชัดเจน บวกกับโทนสีที่ให้อารมณ์น่าเกรงขามและความเป็นผู้ชายอย่างสีดำ เทา และขาว ซึ่งเจ้าของบ้านชื่นชอบอยู่แล้ว” บ้านนี้แม้จะมีกลิ่นอายสไตล์ยุโรป แต่ก็ยังแฝงไว้ด้วยความทันสมัยในสไตล์โมเดิร์นอย่างชัดเจน หรือจะเรียกใหม่ว่า สไตล์ Modern Luxury ก็ว่าได้

ลวดลายเรขาคณิตเพิ่มความหรูหรา

จุดที่ทำให้บ้านหลังนี้แตกต่างอย่างมีสไตล์คือ การนำวัสดุแวววาวที่แสดงถึงความหรูหรามาประยุกต์ใช้ให้เข้ากับยุคสมัยและไม่หลุดออกจากกรอบของความดิบแข็ง “เสาทินที่โถงห้องรับแขก

ถูกทำให้มีมิติขึ้น ไม่ใช่สีเหลี่ยมตรง ๆ ด้วยการตกแต่งให้ซ้อนเหลื่อมหรือยื่นเกินบ้าง แผ่นสแตนเลสกับไฟคริสตัลสีเหลี่ยมถูกนำมาเล่นในเรื่องแสงและความแวววาวในความดิบของหิน จึงให้อารมณ์ความดิบทรูซึ้น หรือการใช้ไม้คิ้วมาช่วยเพิ่มความหรูในบางจุดเพื่อไม่ให้ห้องๆ นั้นดูแข็งทื่อเกินไป หรือเหล็กดัดสไตล์ยุโรปคลาสสิกก็ประยุกต์ให้เป็นสไตล์เราเอง ด้วยการใช้ลายวงรี ซึ่งเป็นลายเรขาคณิตแทนรูปแบบลายอ่อนช้อยเดิมๆ แต่เล่นกับเหล็กสีทองเก่าเพื่อให้คงความรู้สึกสง่างามในแบบการตกแต่งสไตล์โบราณ”

ปรับสมดุลความดิบด้วยธรรมชาติ

ผนังที่ตกแต่งด้วยวัสดุไม้ถูกพบเห็น



6

4. ถัดจากโถงห้องรับแขกเข้าไปจะเป็นมุมโต๊ะรับประทานอาหารซึ่งใช้เฟอร์นิเจอร์สีดำเป็นโทนสีหลักในการตกแต่ง โดยใช้วัสดุไม้แนวาวอย่างกระจกช่วยสะท้อนมิติไม่ให้ดูทึบตันจนเกินไป 5. มุมเคาท์เตอร์บาร์ที่หรูหราของเรือนรับรอง ถูกตกแต่งด้วยสีโทนทองและน้ำตาลจากผนังของเฟอร์นิเจอร์และหน้าบานของเคาท์เตอร์บาร์ 6. ของแต่งบ้านอย่างเชิงเทียนแก้วซึ่งมีดีไซน์อ่อนหวานช่วยลดอารมณ์ดิบแข็งของบ้าน 7. ห้องชั้นล่างของเรือนรับรองเป็นสถานที่จัดปาร์ตี้สังสรรค์กับหมู่เพื่อนฝูง ซึ่งมีความบันเทิงและความสะดวกสบายครบครัน



7

ใช้ไม้คิ้วสีขาวตกแต่ง
เพื่อเพิ่มความหรูหราและ
ดูการเล่นในความเรียบง่าย



8. ถัดจากบริเวณโถงรับแขกขึ้นมา ถูกปรับอารมณ์ให้เป็นห้องนั่งเล่นที่ยังคงความสง่างามอยู่ในที แต่ยังคงอยู่ในบรรยากาศของความทันสมัยในโทนสีขาว-ดำ และใช้วัสดุไม้ค้ำสร้างบรรยากาศหรูของผนังเรียบ





9



10

ได้ประปรายเป็นระยะในบ้านหลังนี้ สืบเนื่องมาจากต้องการเพิ่มลูกเล่นที่เป็น สีสันและลดทอนความดิบแข็งอันเป็น คาเร็คเตอร์ของบ้านให้พอเหมาะพอดี ซึ่งไม่น่าเชื่อว่าแผงกำแพงไม้ที่ดูธรรมดา จะรับกันดีกับวัสดุอย่างกระจกและหิน แบบโมเดิร์น “แม้วัสดุจะคนละแบบและ ต่างสไตล์ แต่การเลือกใช้โทนสีกลาง อย่าง ขาว ดำ เทา เป็นธิมันนั้น ช่วยให้ สีสันอื่นๆ หรือวัสดุชนิดอื่นที่มาอยู่ด้วย สามารถเข้ากันได้ง่าย ซึ่งสาเหตุที่เลือก ไม้ เพราะต้องการเอาธรรมชาติมาผสม กับโมเดิร์น แต่เลือกใช้ไม้ที่มีลวดลาย เพื่อให้สะดุดตา และมีรายละเอียดใน ความเรียบแข็ง ความเป็นโมเดิร์นอยู่ที่ กระจก ความหรูเ็นียบอยู่ที่ไม้และการ ดีไซน์ให้เกิดความซับซ้อนขึ้นในงาน

เช่นการทำไม้โค้ง การใส่คิ้ว การสร้าง ความเหลี่ยม ความมีมิติ ดังที่เห็นจาก เสาและผนังบางส่วนของห้องรับแขก”

สร้างความปลอดภัยในรูปแบบเดิม

ถัดจากชั้นล่างมายังส่วนอื่นของบ้าน เช่น ห้องโฮมเธียเตอร์ หรือเรือนรับรองที่ ตกแต่งเหมือนรีสอร์ท ยังคงสไตล์ความ เป็นโมเดิร์นหรูหราไว้ แต่เปลี่ยนความ จำเจโดยการเล่นกับโทนสีใหม่ อย่างสีเงิน ทอง และม่วง และยังมาวัสดุใหม่ที่เพิ่ม เข้ามา อย่างกระเบื้องสี และลายหิน เช่นทางเดินชั้นใต้ดินที่ตกแต่งให้เหมือน อุโมงค์ ด้วยได้แรงบันดาลใจมาจากห้อง ใต้ดินของบ้านยุโรป และนำมาประยุกต์ ใหม่ให้เข้ากับสไตล์ของเจ้าของบ้าน ด้วย การเพิ่มแสงของไฟ และคริสตัลรูปทรง



11
12



9. ผนังโค้งช่วยสร้างความน่าสนใจให้กับพื้นที่ในบ้าน ทางด้านขวาคือ บันไดที่ทอดลงสู่ชั้นใต้ดิน 10. ห้องน้ำชั้นล่างถูกตกแต่งด้วยวัสดุที่เติมไปด้วยลูกเล่น อย่างหินอ่อนและกระเบื้องโมเสก สลับกับกระจกใส โดยอ่างล้างหน้าซึ่งทำจากหินธรรมชาติโปร่งแสง หรือหินเกล็ดช่วยให้โคมไฟที่ซ่อนอยู่ด้านในเรืองแสงออกมา 11. ทางเดินชั้นใต้ดินที่ทอดยาวไปสู่ห้องโฮมเธียเตอร์ถูกตกแต่งให้เหมือนเป็นอุโมงค์ที่มีแสงวิบวับ ด้วยการใช้นิโกรีนิตสีชาวพันวอเตอร์เจ็ตให้สีดูเหมือนผนังดำ และใช้นิโกรีนิตสีเทาโปร่งแสงเพื่อซ่อนไฟไว้ด้านใน 12. ภายในห้องโฮมเธียเตอร์มีดีไซน์แปลกตาขึ้นด้วยฝ้าเพดานผ้าใบ Extenzo ลายทกเหลี่ยมและการใช้โคมไฟตั้งโคมโคมสีม่วงสนุกสนาน



13



14

15

13. ห้องพักที่ชั้นสองของเรือนรับรองเหมือนห้องพักสไตล์รีสอร์ทที่มีกลิ่นอายความเป็นไทย เนื่องจากมักเป็นที่ต้อนรับแขกผู้ใหญ่ 14. ทางเดินตรงสวนหย่อมด้านที่ติดกับผนังกระจกของโถงรับแขก 15. ศาลซึ่งตั้งอยู่ด้านหน้ารั้วบ้านได้รับการออกแบบให้เป็นสไตล์โมเดิร์นที่ไม่ขัดกับสภาพแวดล้อมของบ้าน 16. ที่นั่งหวายตรงบริเวณสระน้ำให้อารมณ์สบายๆ ผ่อนคลายต่างจากในต้วบ้าน 17. ต้วบ้านใหญ่เชื่อมต่อกับเรือนรับรองที่ระเบียงชั้นสองซึ่งติดกับห้องนั่งเล่นและห้องนอน 18. ห้องนอนของลูกชายเน้นความเรียบเท่ผสมผสานความทันสมัยในสไตล์โมเดิร์นผสมกับความน่ารักของเด็กๆ ด้วยของตกแต่ง

สีเหลี่ยมเข้าไปให้คงคอนเซ็ปต์ทรูหรา อีกทั้งยังคงแสดงออกถึงความตรงไปตรงมาแบบโมเดิร์น ห้องโฮมเธียเตอร์ที่ตั้งอยู่ชั้นใต้ดินก็ถูกตกแต่งให้เหมือนเป็นถ้ำ และเพิ่มสีม่วงเข้าไปให้มีสีสันสมกับเป็นห้องแห่งความบันเทิง หรือห้องเรือนรับรองที่เล่นกับสีทองแทนเพื่อให้ดูเป็นทางการ และเหมาะกับสไตล์แขกที่มาพักซึ่งมักเป็นผู้ใหญ่ เป็นต้น

บ้านทรูหลังนี้ สะท้อนความคิดสร้างสรรค์ในการแต่งบ้านสไตล์ผสมระหว่างบ้านแบบยุโรปกับความทันสมัยแบบโมเดิร์น ผ่านรายละเอียดและลูกเล่นของวัสดุที่เลือกใช้ ในการตกแต่ง ทำให้เกิดเอกลักษณ์เฉพาะ ทั้งยังแสดงบุคลิกและไลฟ์สไตล์อันมีรสนิยมของผู้อยู่อาศัยได้เป็นอย่างดี



16



17



18